



**ถอดบทเรียนการพัฒนาระบบเสริมสร้างความรู้
ด้านการเงินการคลังออนไลน์
(MKN Knowledge Online)
ของสำนักงานคลังจังหวัดมหาสารคาม**

**ผลงานที่ได้รับรางวัลนวัตกรรมกรมบัญชีกลาง ครั้งที่ 11
ประจำปีงบประมาณ พ.ศ. 2565
ประเภทผลงานที่ดำเนินการมาแล้ว (รางวัลชมเชย)**

สภาพปัญหา/ที่มาของผลงาน และขอบเขตหรือผลกระทบของปัญหา

สภาพปัญหา/ที่มาของผลงาน

01

เจ้าหน้าที่ของสำนักงานคลังจังหวัดติดเชื้อ COVID-19 และอยู่ในกลุ่มเสี่ยงทำให้ต้องหยุดปฏิบัติหน้าที่และกักตัวตามมาตรการของกระทรวงสาธารณสุข ส่งผลกระทบต่อการบริการให้คำปรึกษาเนื่องจากจำนวนเจ้าหน้าที่ไม่เพียงพอ

02

สำนักงานคลังจังหวัดไม่ได้มีการรวบรวมกฎหมายระเบียบไว้เป็นหมวดหมู่ทำให้การค้นหาข้อมูลในการตอบคำถามที่ชัดเจนและถูกต้องของผู้ปฏิบัติงานแทนต้องใช้เวลานาน

03

ไม่มีเครื่องมือหรือฐานข้อมูลที่ใช้ในการวิเคราะห์ความต้องการหัวข้อวิชาในการฝึกอบรมของเจ้าหน้าที่ของหน่วยงานของรัฐในพื้นที่

04

ช่องทางในการให้บริการทางออนไลน์ด้านการพัฒนาบุคลากรทั้งภายในและภายนอกองค์กรไม่หลากหลาย

- การบริการให้คำปรึกษาขาดประสิทธิภาพ ขาดความน่าเชื่อถือ และภาพลักษณ์องค์กรเสียหาย
- การจัดฝึกอบรมของสำนักงานคลังจังหวัดไม่ตรงตามความต้องการของผู้รับบริการ

01

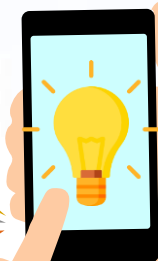
- เจ้าหน้าที่ของหน่วยงานของรัฐขาดความรู้ความเข้าใจด้านการเงินการคลังอย่างถ่องแท้ทำให้เกิดความล่าช้าในการปฏิบัติงาน

02

- การใช้จ่ายเงินงบประมาณไม่เป็นไปตามเป้าหมาย ส่งผลกระทบต่อการบริหารจัดการงบประมาณในพื้นที่ เฉลี่ยอยู่ประมาณปีละ 9,000 ล้านบาท เงินกระจายเข้าสู่ระบบเศรษฐกิจล่าช้า และทำให้ประชาชนเสียโอกาสในการเข้าถึงการบริการ หรือโครงสร้างพื้นฐานที่จำเป็น

03

ขอบเขตหรือผลกระทบของปัญหา



สำนักงานคลังจังหวัดมหาสารคาม

The Mahasarakham Provincial Office of The Comptroller General



แนวคิด/นวัตกรรมในการแก้ไขปัญหา



ระบบเสริมสร้างความรู้ด้านการเงินการคลังออนไลน์ (MKN Knowledge Online) มีคุณลักษณะที่สร้างสรรค์และโดดเด่น ดังนี้

01

รวบรวมองค์ความรู้ทางการเงินการคลังไว้เป็นหมวดหมู่เป็นรายหัวข้อวิชาและมีการปรับปรุงข้อมูลเป็นปัจจุบัน

02

มีระบบทดสอบเพื่อวัดความรู้ทั้งแบบรวมและแยกหัวข้อวิชา มีการปรับเปลี่ยนคำถามให้หลากหลายครอบคลุมทุกปัญหาที่คาดว่าจะเกิดขึ้นเป็นประจำทุกเดือน

03

มีระบบรายงานผลการทดสอบรายบุคคลและภาพรวม สามารถนำไปใช้ในการวิเคราะห์ความจำเป็น/ความต้องการในการกำหนดหลักสูตรการจัดฝึกอบรมของเจ้าหน้าที่ของหน่วยงานของรัฐในพื้นที่ได้อย่างมีประสิทธิภาพ

04

มีระบบประเมินความพึงพอใจ และรับฟังความคิดเห็น ซึ่งสามารถนำข้อมูลที่ได้ไปพัฒนากระบวนการให้บริการให้มีประสิทธิภาพมากยิ่งขึ้น

05

เข้าถึงได้ง่าย โดยการนำสื่อโซเชียลมีเดีย Line Official Account มาประยุกต์ใช้เป็นสื่อกลางในการติดต่อกับผู้ใช้งานแล้ว (User Interface) ช่วยให้ค้นหาข้อมูลได้ในจุดเดียวแบบ One Stop Service



สำนักงานคลังจังหวัดมหาสารคาม

The Mahasarakham Provincial Office of The Comptroller General



ภาพรวมของระบบ MKN Knowledge Online

ระบบลงทะเบียน/เพิ่มเพื่อนกับ MKN Knowledge

ผู้ใช้งาน



เพิ่มเพื่อนกับ Line Official Account ชื่อ MKN Knowledge

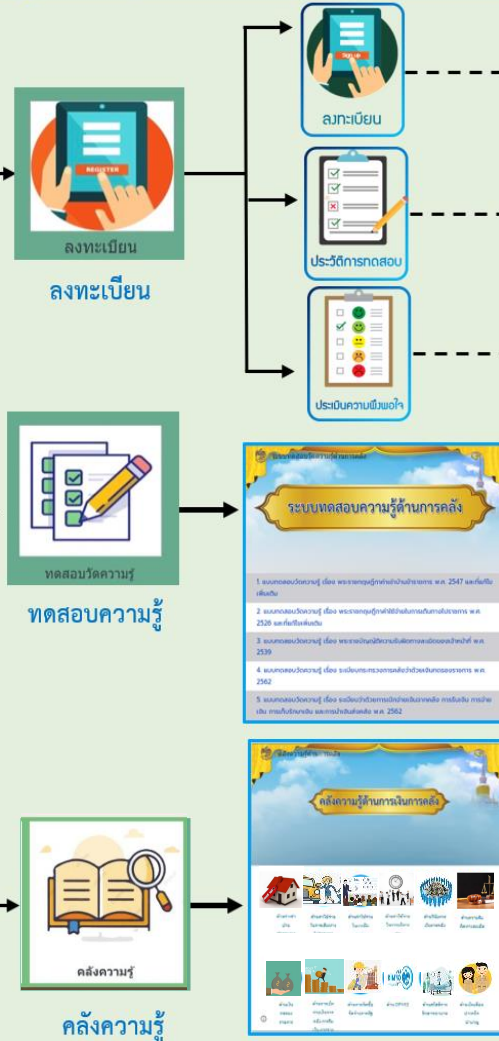
- บุคลากรของสำนักงานคลังจังหวัดมหาสารคาม
- บุคลากรของหน่วยงานของรัฐ
- ประชาชนทั่วไป

User Interface

เมนูการใช้งาน



เข้าสู่เมนูหลักของ MKN Knowledge Online



ระบบรายงานผล

รายงานสรุปผลการทดสอบจากบุคคล

ชื่อ - สกุล: นางรังทิพย์ สุขพจนาน Email: rampliang05@gmail.com

โทร: 0853168144

ตำแหน่ง: เจ้าหน้าที่บริหารงานคลังฯ

สังกัด: สำนักงานคลังจังหวัดมหาสารคาม

อาชีพ: ราชการ

ค่าเฉลี่ยรวม	10.00	ค่าเฉลี่ยรวมเชิงปริมาณ	7.00	ค่าเฉลี่ยรวมเชิงคุณภาพ	8.00
ค่าเฉลี่ยรายด้านวิชาการ	7.13	ค่าเฉลี่ยรายด้านเชิงปริมาณ	4.88	ค่าเฉลี่ยรายด้านเชิงคุณภาพ	6.12
เบี่ยงเบนมาตรฐาน	10.00	เบี่ยงเบนมาตรฐานเชิงปริมาณ	10.00	เบี่ยงเบนมาตรฐานเชิงคุณภาพ	5.88
ค่าเฉลี่ยความพึงพอใจ	6.65				

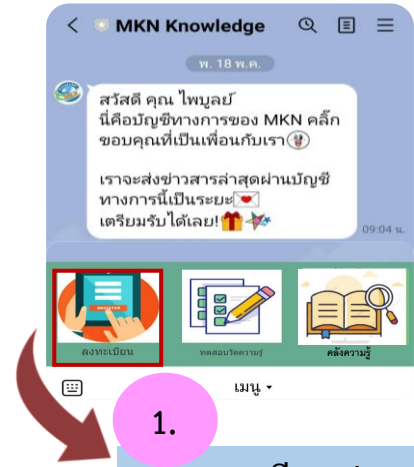
ระบบประเมินความพึงพอใจ

11% 3.9% 1.6% 0.8%

- 😊 พึงพอใจมากที่สุด
- 🙂 พึงพอใจมาก
- 😊😊 พึงพอใจปานกลาง
- 😐 พึงพอใจน้อย
- 😞 พึงพอใจน้อยที่สุด



กระบวนการและขั้นตอนการทำงาน



ระบบ **MKN Knowledge Online** ใช้ Line Official Account เป็นช่องทางหลัก ในการติดต่อสื่อสารกับผู้ใช้งาน ผู้ที่จะใช้งานระบบ MKN Knowledge Online ได้ จะต้องเพิ่ม เป็นเพื่อนกับ Line Official Account ชื่อ MKN Knowledge ของสำนักงานคลังจังหวัด มหาสารคามก่อน

1. **เมนูลงทะเบียน ประกอบด้วยเมนูย่อย 3 เมนู ได้แก่**

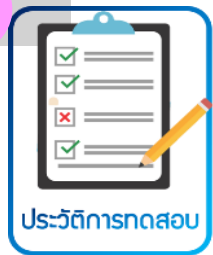
1.1



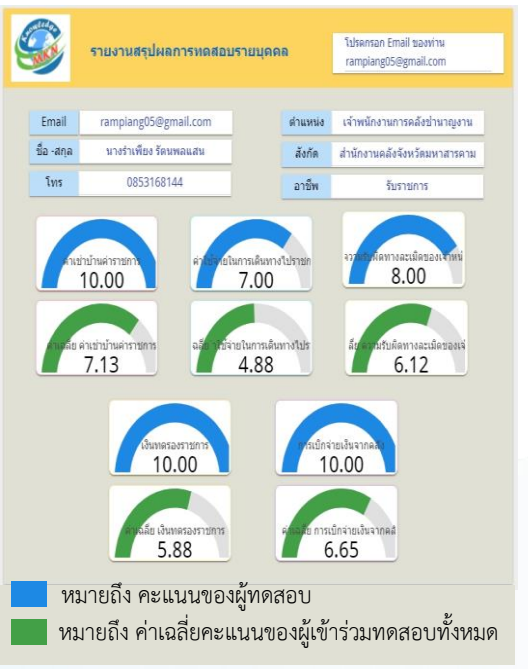
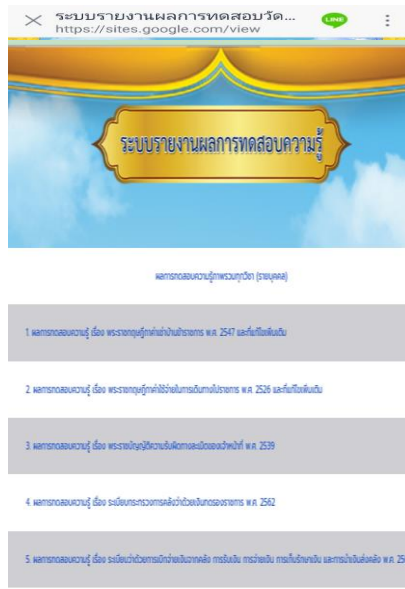
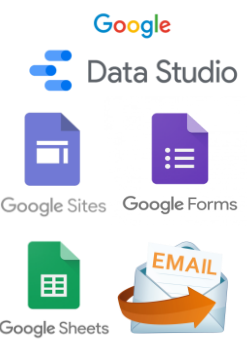
เครื่องมือที่ใช้



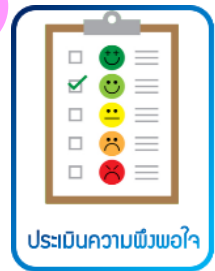
1.2



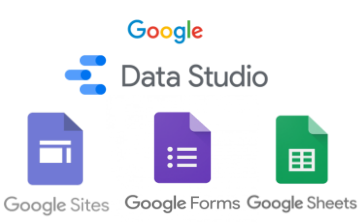
เครื่องมือที่ใช้



1.3



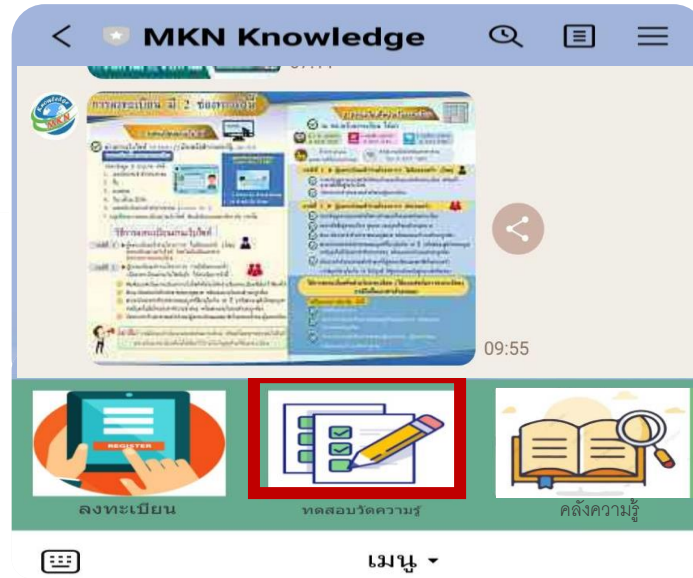
เครื่องมือที่ใช้



กระบวนการและขั้นตอนการทำงาน (ต่อ)

2. **เมนูทดสอบความรู้** ใช้สำหรับลงแบบทดสอบ เพื่อวัดความรู้ของผู้ใช้งานในวิชาต่างๆ ตามรอบ การทดสอบที่ผู้ดูแลระบบกำหนด

เครื่องมือที่ใช้



ตัวอย่าง แบบทดสอบวัดความรู้รายวิชา

สำนักงานคลังจังหวัดมหาสารคาม
The Maha Sarakham Provincial Office of The Comptroller General

แบบทดสอบวัดความรู้ เรื่อง พระราชกฤษฎีกา ค่าเข้าบ้านข้าราชการ พ.ศ. ๒๕๔๗ และที่แก้ไขเพิ่มเติม

* ก่อนทำแบบทดสอบวัดความรู้ โปรดป้อนบัญชีอีเมลของ G-Mail ที่ช่อง อีเมล ก่อนเสมอ

klangmahasarakham@gmail.com สลับบัญชี

*จำเป็น

อีเมล *

อีเมลของคุณ

ใครเป็นผู้มีสิทธิตาม พรฎ. ค่าเข้าบ้าน พ.ศ. ๒๕๔๗ * 1 คะแนน

- ก. ข้าราชการพลเรือน ตำรวจ ทหาร ครู บุคลากร อัยการ รัฐสภา และข้าราชการส่วนท้องถิ่น
- ข. ข้าราชการพลเรือน ตำรวจ ทหาร ครู บุคลากร อัยการ ข้าราชการการเมืองและข้าราชการพลเรือนในมหาวิทยาลัย
- ค. ข้าราชการพลเรือน ตำรวจ ทหาร ครู บุคลากร อัยการ รัฐสภา และข้าราชการพลเรือนในมหาวิทยาลัย
- ง. ข้าราชการพลเรือน ตำรวจ ทหาร ครู บุคลากร อัยการ รัฐสภา และข้าราชการการเมือง

เหตุข้อใด ทำให้มีสิทธิเบิกค่าเช่า * 1 คะแนน

- ก. ได้รับคำสั่งให้ย้ายประจำสำนักงานในต่างอำเภอ
- ข. ได้รับคำสั่งให้ย้ายไปประจำสำนักงานในต่างจังหวัด
- ค. สำนักงานย้ายไปตั้งในต่างอำเภอ
- ง. ถูกทุกข้อ

ข้าราชการมีสิทธิได้รับเงินค่าเข้าบ้านตั้งแต่วันใด * 1 คะแนน

- ก. วันรับบรรจุเข้ารับราชการ
- ข. วันที่ได้เริ่มปฏิบัติงาน
- ค. วันที่ได้เข้าออกจูง
- ง. วันที่โอนคำสั่งย้าย

นายดำรงราชการระดับปฏิบัติการเงินเดือน ๑๐,๕๐๐ บาท เข้าบ้านเดือนละ ๒,๕๐๐ บาท * 1 คะแนน

นายดำรงมีสิทธิเบิกค่าเช่าบ้านได้เท่าไร

- ก. ๒,๕๐๐ บาท
- ข. ๓,๐๐๐ บาท
- ค. ๓,๕๐๐ บาท
- ง. ๔,๐๐๐ บาท

ส่ง

สำนักงานคลังจังหวัดมหาสารคาม
The Maha Sarakham Provincial Office of The Comptroller General

แบบทดสอบวัดความรู้ เรื่อง พระราชกฤษฎีกา ค่าเข้าบ้านข้าราชการ พ.ศ. ๒๕๔๗ และที่แก้ไขเพิ่มเติม

ระบบได้บันทึกผลการทดสอบของท่านเรียบร้อยแล้ว

ดูคะแนน

เห็นค่ามีคุณค่า

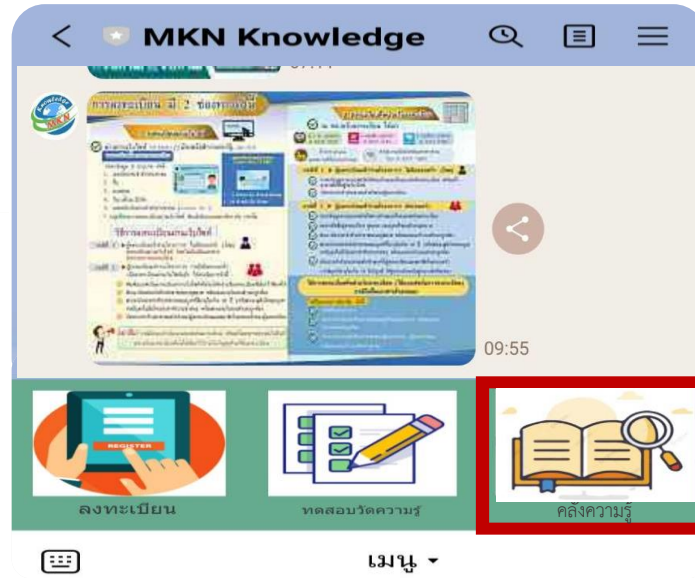
Google ฟิล์ม



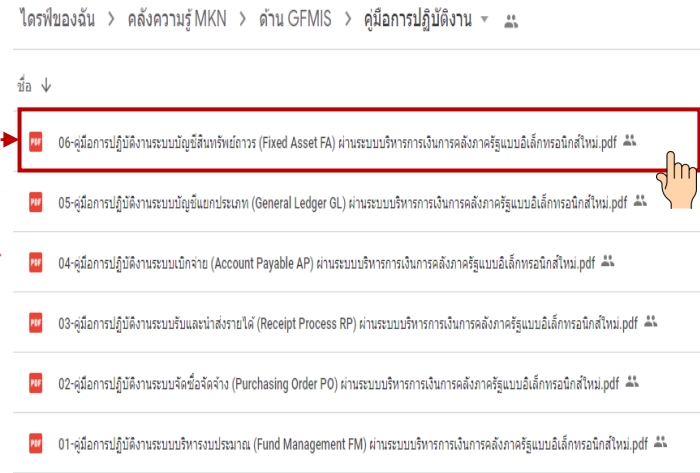
กระบวนการและขั้นตอนการทำงาน (ต่อ)

3. **เมนูคลังความรู้** เป็นเมนูสำหรับจัดเก็บความรู้ทางด้านการเงินการคลังเพื่อให้ผู้ใช้งานได้ศึกษา

เครื่องมือที่ใช้



ตัวอย่าง หมวดหมู่คลังความรู้ทางด้านการเงินการคลัง



ผลผลิตและผลลัพธ์ที่สำคัญจากการดำเนินโครงการ

ผลผลิต

มีระบบจัดเก็บองค์ความรู้ทางด้านการเงินการคลังไว้เป็นหมวดหมู่ เป็นรายวิชา มี Q&A มีการปรับปรุงข้อมูลเป็นปัจจุบัน สามารถค้นหา ข้อมูลได้ในจุดเดียวแบบ One Stop Service

มีระบบทดสอบเพื่อวัดความรู้ให้กับเจ้าหน้าที่ของหน่วยงานของรัฐในพื้นที่ เป็นประจำทุกเดือน (ดำเนินการแล้ว 3 ครั้ง)

มีระบบรายงานผลการทดสอบเป็นรายบุคคลและภาพรวม โดยแสดงเป็นผล คะแนนและภาพกราฟฟีกที่เข้าใจง่ายเฉลี่ยผลคะแนนรายบุคคลเปรียบเทียบกับค่าเฉลี่ยคะแนนภาพรวม

มีระบบประเมินความพึงพอใจ และรับฟังข้อคิดเห็นเพิ่มอีกจำนวน 1 ช่องทาง

ผลลัพธ์

ผู้รับบริการ/ผู้มีส่วนได้ส่วนเสียมีความรู้สำหรับปฏิบัติงานทางด้านการเงินการคลัง ส่งผลให้การเบิกจ่ายเงินงบประมาณเกิดความคล่องตัว เป็นไปตามนโยบาย ของรัฐบาล ช่วยกระตุ้นเศรษฐกิจของจังหวัดและประเทศ

เจ้าหน้าที่ของหน่วยงานของรัฐมีการพัฒนาความรู้ทางด้านการเงินการคลัง เพิ่มขึ้นอย่างต่อเนื่องเป็นปัจจุบัน ทำให้ปฏิบัติงานได้อย่างถูกต้อง และมีประสิทธิภาพ

สำนักงานคลังจังหวัดมหาสารคามสามารถจัดทำหลักสูตรการฝึกอบรม ให้กับบุคลากรของหน่วยงานของรัฐได้ตรงกับความต้องการ

สำนักงานคลังจังหวัดมหาสารคามมีการพัฒนากระบวนการให้บริการที่ทันสมัย สอดคล้องกับสถานการณ์ในปัจจุบัน ตอบสนองนโยบายรัฐบาลดิจิทัล สร้างภาพลักษณ์ที่ดี (Smart Office)



ประโยชน์ของระบบเสริมสร้างความรู้ด้านการเงินการคลังออนไลน์ (MKN Knowledge Online)

ก่อนมีนวัตกรรม

หลังมีนวัตกรรม

สำนักงานคลังจังหวัดมหาสารคาม

1. ช่องทางในการให้บริการทางออนไลน์ด้านการพัฒนาบุคลากรทั้งภายในและภายนอกไม่หลากหลาย
2. ไม่มีระบบสำหรับทดสอบเพื่อวัดความรู้ของบุคลากรทางด้านการเงินการคลัง
3. ไม่มีข้อมูลในการวิเคราะห์ความรู้ความสามารถและสมรรถนะของหน่วยงานของรัฐทำให้การจัดหลักสูตรฝึกอบรมไม่ตรงกับกลุ่มเป้าหมายและความต้องการ

1. มีช่องทางการให้บริการทางออนไลน์สำหรับพัฒนาบุคลากรด้านการเงินการคลังที่ทันสมัยเพิ่มขึ้น 1 ระบบงาน
2. มีระบบสำหรับทดสอบเพื่อวัดความรู้สำหรับบุคลากรทางด้านการเงินการคลัง
3. มีข้อมูลในการวิเคราะห์ความรู้ความสามารถและสมรรถนะของบุคลากรของหน่วยงานของรัฐสามารถจัดหลักสูตรฝึกอบรมได้ตรงกับกลุ่มเป้าหมายและความต้องการ

ผู้รับบริการ หรือผู้มีส่วนได้ส่วนเสีย

1. ไม่ได้รับความสะดวกในการใช้บริการ การให้คำปรึกษาแนะนำความรู้ทางด้านการเงินการคลัง
2. ขาดเครื่องมือหรือช่องทางในการฝึกทดสอบเพื่อวัดความรู้ทางด้านการเงินการคลังของตนเอง
3. สำนักงานคลังจังหวัดมหาสารคาม ยังไม่มีการรวบรวมองค์ความรู้ด้านการเงินการคลังไว้สำหรับบริการ ทาง Online ที่เข้าถึงง่าย ไม่มีการจัดเก็บไว้ให้บริการเป็นหมวดหมู่ และข้อมูลไม่ครอบคลุมครบถ้วน

1. ได้รับความสะดวกในการใช้บริการ การให้คำปรึกษาแนะนำความรู้ความเข้าใจทางด้านการเงินการคลังได้ตลอดเวลา Anytime Anywhere
2. ได้ฝึกทดสอบเพื่อวัดความรู้ทางด้านการเงินการคลังของตนเองอย่างสม่ำเสมอเพื่อเป็นการพัฒนาตนเองอย่างต่อเนื่อง ส่งผลให้การปฏิบัติงานมีประสิทธิภาพมากยิ่งขึ้น
3. องค์ความรู้ทางด้านการเงินการคลังมีการจัดเก็บไว้ให้บริการเป็นหมวดหมู่ ทุกหัวข้อวิชา และสามารถเข้าถึงได้ง่ายในจุดเดียว

โดยภาพรวมจะเกิดประโยชน์ต่อจังหวัด/กลุ่มจังหวัด และประเทศชาติ เนื่องจากเจ้าหน้าที่ของหน่วยงานของรัฐสามารถปฏิบัติงานได้อย่างถูกต้องมีประสิทธิภาพ ส่งผลให้การใช้จ่ายเงินงบประมาณเป็นไปตามเป้าหมายของรัฐบาล ช่วยกระตุ้นการเติบโตของเศรษฐกิจจังหวัดและประเทศ ประชาชนมีคุณภาพชีวิตที่ดีขึ้น



สำนักงานคลังจังหวัดมหาสารคาม

The Mahasarakham Provincial Office of The Comptroller General



การพัฒนาที่ยั่งยืนและสามารถขยายผล



ผู้ใช้งานสามารถศึกษาความรู้บนคลังความรู้ได้ทุกวัน ตลอด 24 ชั่วโมง (24/7)



- ✓ Line Official Account ช่วยให้เข้าถึงผู้ใช้งานได้ง่ายและสามารถขยายฐานผู้ใช้งานได้อย่างรวดเร็ว
- ✓ Line Official Account เป็นบริการฟรี และมีการพัฒนา Feature ใหม่ๆ อย่างต่อเนื่อง ทันสมัยรองรับต่อการเปลี่ยนแปลงในโลกยุคปัจจุบัน



สามารถขยายการใช้งานไปยังองค์กรปกครองส่วนท้องถิ่น และหน่วยงานของรัฐในพื้นที่จังหวัดมหาสารคามและจังหวัดอื่นๆ ได้



เพิ่มเป็นเพื่อนกับ MKN Knowledge



QR code MKN Knowledge



บทสรุปผู้บริหาร

ระบบเสริมสร้างความรู้ด้านการเงินการคลังออนไลน์ (MKN Knowledge Online)

การวิเคราะห์ปัญหา

จากสถานการณ์การแพร่ระบาดของโรค COVID-19 ส่งผลกระทบต่อการให้คำปรึกษาแก่เจ้าหน้าที่หน่วยงานของรัฐ รวมถึงภารกิจด้านการพัฒนาบุคลากรภาครัฐด้านการเงินการคลัง เนื่องจากสำนักงานคลังจังหวัดไม่ได้มีการรวบรวมกฎหมายไว้เป็นหมวดหมู่ทำให้การค้นหาข้อมูลเพื่อบริการให้คำปรึกษาใช้เวลานาน และไม่มีเครื่องมือหรือฐานข้อมูลที่ใช้ในการวิเคราะห์ความต้องการหัวข้อวิชาในการจัดทำหลักสูตรการฝึกอบรมให้กับเจ้าหน้าที่ ช่องทางในการให้บริการทางออนไลน์ไม่หลากหลายทำให้เจ้าหน้าที่ของหน่วยงานของรัฐปฏิบัติงานไม่ถูกต้อง มีการแก้ไขบ่อย ส่งผลให้การเบิกจ่ายเงินงบประมาณล่าช้า ไม่เป็นไปตามนโยบายของรัฐบาล องค์กรขาดความเชื่อมั่นจากบุคคลภายนอก

แนวทางการแก้ไขปัญหาและการนำไปปฏิบัติ

พัฒนาระบบเสริมสร้างความรู้ด้านการเงินการคลังออนไลน์ (ระบบ MKN Knowledge Online) เป็นระบบที่ได้รวบรวมองค์ความรู้ด้านการเงินการคลังไว้เป็นหมวดหมู่ มีการปรับปรุงข้อมูลให้เป็นปัจจุบัน และค้นหาข้อมูลได้ในจุดเดียวแบบ One Stop Service มีระบบทดสอบเพื่อวัดความรู้ทุกหัวข้อวิชาโดยปรับปรุงเป็นประจำทุกเดือน มีระบบรายงานผลการทดสอบสามารถนำไปใช้ในการวิเคราะห์ความต้องการหัวข้อวิชาในการจัดทำหลักสูตรฝึกอบรม และมีระบบประเมินความพึงพอใจ เพื่อพัฒนาปรับปรุงให้ดีขึ้น โดยใช้ Line Official Account ช่วยในการติดต่อสื่อสารระหว่างหน่วยงานกับผู้ใช้บริการ และใช้ Cloud Computing ได้แก่ Google Form ในการรับข้อมูล Google Sheets ในการจัดเก็บข้อมูล Google Sites ในการแสดงผลและเชื่อมโยงเว็บเพจ และ Google Data Studio ในการประมวลผล และแสดงรายงานข้อมูลจากระบบ ผู้ใช้งานสามารถเข้าถึงง่าย และใช้ได้ตลอดเวลา

ผลผลิต/ผลลัพธ์/ผลกระทบ/ประโยชน์หรือผลตอบแทนที่ได้รับ

มีช่องทางการให้บริการทางออนไลน์สำหรับพัฒนาบุคลากรด้านการเงินการคลังที่ทันสมัย มีระบบจัดเก็บความรู้ด้านการเงินการคลังไว้เป็นหมวดหมู่ มีระบบสำหรับทดสอบเพื่อวัดความรู้สำหรับบุคลากรทางด้านการเงินการคลัง มีระบบรายงานผลการทดสอบ มีข้อมูลในการวิเคราะห์ความรู้ความสามารถและสมรรถนะของหน่วยงานของรัฐ และมีระบบประเมินความพึงพอใจ ช่วยให้สามารถจัดทำหลักสูตรการฝึกอบรมได้ตรงกับความต้องการ หน่วยงานของรัฐได้รับความสะดวกในการใช้บริการการให้คำปรึกษาแนะนำความรู้ด้านการเงินการคลัง และมีความรู้สำหรับปฏิบัติงาน ส่งผลให้การเบิกจ่ายเงินงบประมาณเกิดความคล่องตัว เป็นไปตามนโยบายของรัฐบาล

ความยั่งยืน/การขยายผล

ระบบ MKN Knowledge Online เป็นอีกหนึ่งช่องทางที่มีประสิทธิภาพในการพัฒนาบุคลากรภาครัฐ มีจุดเด่นในเรื่องของระบบทดสอบที่มีการรายงานผลการทดสอบอย่างรวดเร็วและมีประสิทธิภาพ ผู้ใช้งานสามารถศึกษาความรู้ด้านต่างๆ บนคลังความรู้ได้ทุกวัน สามารถเข้าถึงผู้ใช้งานได้โดยง่ายและช่วยขยายฐานผู้ใช้งานได้อย่างรวดเร็ว ทันสมัยรองรับต่อการเปลี่ยนแปลงในโลกยุคปัจจุบัน อีกทั้ง สามารถขยายการใช้งานไปยังองค์กรปกครองส่วนท้องถิ่น และหน่วยงานของรัฐในพื้นที่จังหวัดมหาสารคามและจังหวัดอื่นๆ ได้

ระบบเสริมสร้างความรู้ด้านการเงินการคลังออนไลน์ (MKN Knowledge Online)

1. ความเป็นมาและความสำคัญของปัญหา

1.1 สภาพปัญหา/ที่มาของผลงาน

จากสถานการณ์การแพร่ระบาดของโรคติดเชื้อไวรัสโคโรนา (COVID-19) ได้ส่งผลกระทบต่อภารกิจด้านการบริการให้คำปรึกษาด้านกฎหมาย ระเบียบ ข้อบังคับ หลักเกณฑ์ด้านการคลัง การบัญชี การจัดซื้อจัดจ้าง และการบริหารพัสดุภาครัฐ การตรวจสอบภายใน ค่าตอบแทนและสวัสดิการ เงินนอกระบบประมาณ ลูกจ้าง และความรับผิดชอบทางละเมิดของเจ้าหน้าที่หน่วยงานของรัฐ รวมถึงภารกิจด้านการพัฒนาบุคลากรภาครัฐ ทางด้านการเงินการคลังในพื้นที่ กล่าวคือ ไม่สามารถบริการให้คำปรึกษาและจัดฝึกอบรมเพื่อให้ความรู้แก่เจ้าหน้าที่ของหน่วยงานของรัฐได้อย่างมีประสิทธิภาพ เนื่องจากเจ้าหน้าที่ของสำนักงานคลังจังหวัดติดเชื้อ COVID-19 และอยู่ในกลุ่มเสี่ยงทำให้ต้องหยุดปฏิบัติหน้าที่และกักตัวตามมาตรการของกระทรวงสาธารณสุข ส่งผลกระทบต่อการบริการให้คำปรึกษาเนื่องจากจำนวนเจ้าหน้าที่ไม่เพียงพอ สำนักงานคลังจังหวัดไม่ได้มีการรวบรวมกฎหมายไว้เป็นหมวดหมู่ทำให้การค้นหาข้อมูลในการตอบคำถามที่ชัดเจนและถูกต้องของผู้ปฏิบัติงานแทนต้องใช้เวลานาน และไม่มีเครื่องมือหรือฐานข้อมูลที่ใช้ในการวิเคราะห์ความต้องการหัวข้อวิชาในการฝึกอบรมของเจ้าหน้าที่ของหน่วยงานของรัฐในพื้นที่ ช่องทางในการให้บริการทางออนไลน์ด้านการพัฒนาบุคลากรทั้งภายในและภายนอกองค์กรไม่หลากหลาย การเข้าถึงข้อมูลด้านกฎหมายระเบียบการเงินการคลังค่อนข้างยากใช้เวลานานและต้องสืบค้นจากหลายแหล่ง เจ้าหน้าที่ของหน่วยงานของรัฐหลายแห่งจึงมีการปฏิบัติงานคลาดเคลื่อน มีการแก้ไขบ่อย เกิดความล่าช้า ส่งผลให้การใช้จ่ายเงินงบประมาณอยู่ในเกณฑ์ต่ำมาก ไม่เป็นไปตามนโยบายของรัฐบาล ผู้ประกอบการและประชาชนในพื้นที่ได้รับความเดือดร้อนเนื่องจากไม่มีเงินหมุนเวียนในระบบเพื่อกระตุ้นเศรษฐกิจของจังหวัด

1.2 ปัญหาที่มีขอบเขตหรือผลกระทบในระดับใด เช่น ระดับพื้นที่ หน่วยงาน ระดับภูมิภาค ระดับประเทศ เป็นต้น

ปัจจุบันรัฐบาลมีนโยบายให้หน่วยงานของรัฐ นำเทคโนโลยีดิจิทัลมาเป็นเครื่องมือในการปฏิบัติงานหรือให้บริการ และยกระดับคุณภาพการให้บริการภาครัฐเพื่อตอบสนองการให้บริการประชาชน จัดให้มีศูนย์ราชการสะดวก (Government Easy Contact Center: GECC) เพื่อเป็นหน่วยงานที่ทำหน้าที่บริการให้คำปรึกษาแนะนำ และอำนวยความสะดวกแก่ประชาชนหรือผู้มีส่วนได้ส่วนเสียได้อย่างมีประสิทธิภาพ และเกิดความเชื่อมั่น หากสำนักงานคลังจังหวัดบริการให้คำปรึกษาแนะนำไม่ถูกต้อง ขาดประสิทธิภาพ จะส่งผลกระทบต่อความน่าเชื่อถือขององค์กร หากจัดฝึกอบรมไม่ตรงตามความต้องการก็เป็นการสิ้นเปลืองงบประมาณโดยเปล่าประโยชน์ เจ้าหน้าที่ของหน่วยงานของรัฐขาดความรู้ความเข้าใจด้านการเงินการคลัง ปฏิบัติงานผิดพลาดก่อให้เกิดความล่าช้า การใช้จ่ายเงินงบประมาณไม่เป็นไปตามเป้าหมาย ส่งผลกระทบต่อการบริหารจัดการงบประมาณในพื้นที่ ซึ่งเฉลี่ยอยู่ประมาณปีละ 9,000 ล้านบาท ทำให้ประชาชนขาดโอกาสได้ใช้สิ่งจำเป็นหรือโครงสร้างพื้นฐาน เช่น ถนนที่ก่อสร้างไม่เสร็จ เพราะการบริหารสัญญาขาดประสิทธิภาพ เป็นต้น จากปัญหาดังกล่าวจะส่งผลกระทบต่อผู้รับบริการ ผู้มีส่วนได้ส่วนเสีย และประชาชนในพื้นที่ในจังหวัดมหาสารคาม ดังนี้

- 1) ส่วนราชการผู้เบิกในจังหวัดมหาสารคาม จำนวน 85 หน่วยเบิกจ่าย
- 2) องค์กรส่วนปกครองส่วนท้องถิ่น/หน่วยงานของรัฐอื่นในจังหวัดมหาสารคาม จำนวน 143 แห่ง
- 3) ภาคเอกชน (ผู้ค้ากับภาครัฐ/ผู้ขึ้นทะเบียนผู้ประกอบการ) มากกว่า 2,500 ราย
- 4) ประชาชนในจังหวัดมหาสารคาม มากกว่า 940,000 ราย

2. อธิบายแนวคิด/นวัตกรรมในการแก้ไขปัญหา หรือโอกาสในการพัฒนาจากปัญหา โดยเน้นแนวคิด/นวัตกรรมที่มีความแตกต่างจากหน่วยงานอื่นๆ

ระบบเสริมสร้างความรู้ด้านการเงินการคลังออนไลน์ (MKN Knowledge Online) มีคุณลักษณะที่สร้างสรรค์และโดดเด่น ดังนี้

2.1 ระบบ MKN Knowledge Online เป็นระบบที่พัฒนาขึ้นเพื่อรวบรวมองค์ความรู้ทางด้านการเงินการคลังไว้เป็นหมวดหมู่ทุกหัวข้อวิชาและมีการปรับปรุงข้อมูลให้เป็นปัจจุบัน มีระบบทดสอบเพื่อวัดความรู้ทุกหัวข้อวิชาและเป็นปัจจุบัน โดยมีการปรับเปลี่ยนคำถามให้หลากหลายครอบคลุมทุกปัญหาที่คาดว่าจะเกิดขึ้นเป็นประจำทุกเดือน มีระบบรายงานผลการทดสอบรายบุคคลและภาพรวม สามารถนำไปใช้ในการวิเคราะห์ความต้องการหัวข้อวิชาในการจัดทำหลักสูตรฝึกอบรมของเจ้าหน้าที่ของหน่วยงานของรัฐในพื้นที่ได้อย่างตรงจุด และมีระบบประเมินความพึงพอใจเพื่อนำข้อมูลผลการประเมินความพึงพอใจไปพัฒนาปรับปรุงระบบให้ดีขึ้น

2.2 ระบบ MKN Knowledge Online เข้าถึงได้ง่าย ถูกสร้างจากสื่อโซเชียลมีเดียที่กำลังได้รับความนิยมอย่างแพร่หลาย นั่นคือ Line Official Account ซึ่งช่วยให้เข้าถึงผู้ใช้งานได้โดยง่าย และ Line Official Account ยังมีลูกเล่นมากมายที่ช่วยเพิ่มความสามารถในการติดต่อสื่อสารระหว่างหน่วยงานกับผู้ใช้บริการ นอกจากนี้ใช้ Line Official Account เป็นสื่อกลางในการติดต่อกับผู้ใช้งานแล้ว ยังนำเทคโนโลยี Cloud Computing มาประยุกต์ใช้ ซึ่ง Cloud Computing เป็นเทคโนโลยีที่ให้ใช้หรือให้เช่าใช้ระบบคอมพิวเตอร์ หรือทรัพยากรด้านคอมพิวเตอร์ของผู้ให้บริการโดยครอบคลุมทั้งฮาร์ดแวร์และซอฟต์แวร์ที่ใช้ในการประมวลผล การจัดเก็บฐานข้อมูล และระบบออนไลน์ต่างๆ ผ่านอินเทอร์เน็ต ซึ่งผู้ใช้งานไม่ต้องเตรียมหรือติดตั้งระบบคอมพิวเตอร์เพื่อตอบสนองการใช้งานไว้ที่หน่วยงานให้ยุ่งยาก แต่สามารถใช้งานในสิ่งที่ต้องการได้ด้วยการเชื่อมต่อกับระบบคอมพิวเตอร์ของผู้ให้บริการผ่านเครือข่ายอินเทอร์เน็ต ช่วยให้สามารถเข้าถึงข้อมูลบน Cloud ได้ทุกที่ ทุกเวลา “Anywhere Anytime” โดยได้เลือกใช้เทคโนโลยี Cloud Computing ประเภท Software as a Service (SaaS) ได้แก่ Google Form ใช้ในการรับข้อมูล Google Sheets ใช้ในการจัดเก็บข้อมูล Google Sites ใช้ในการแสดงผลและเชื่อมโยงเว็บเพจ และ Google Data Studio ใช้ในการประมวลผลและแสดงรายงานข้อมูลจากระบบ ผู้ใช้งานสามารถเข้าถึงง่ายและใช้ได้ตลอดเวลา

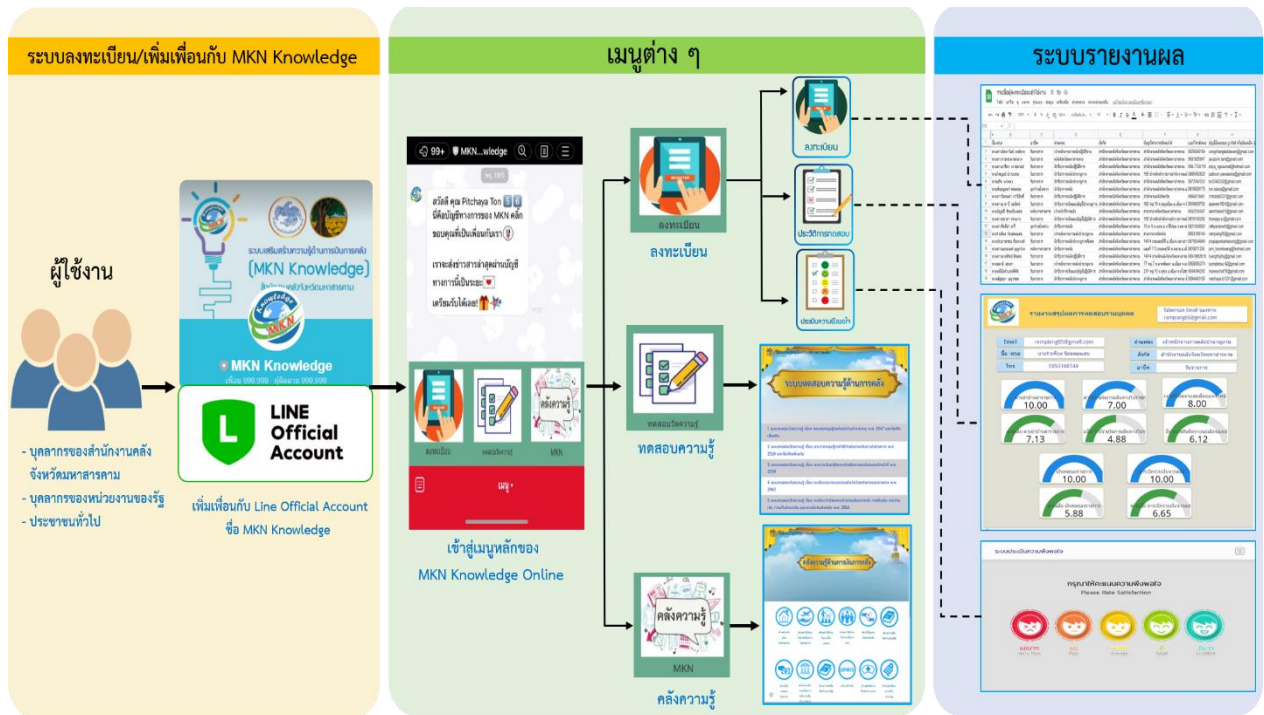
2.3 ระบบ MKN Knowledge Online ค้นหาข้อมูลได้ในจุดเดียวแบบ One Stop Service เป็นช่องทางให้บริการทางออนไลน์ที่มีความทันสมัย ใช้งานง่าย ตลอดเวลา บริการฟรีโดยไม่มีค่าใช้จ่าย เพื่อเสริมสร้างและพัฒนาองค์ความรู้ด้านการเงินการคลังให้กับเจ้าหน้าที่ของสำนักงานคลังจังหวัดมหาสารคามและเจ้าหน้าที่ของหน่วยงานของรัฐในพื้นที่ จะทำให้การปฏิบัติงานของเจ้าหน้าที่ที่มีความถูกต้องและมีประสิทธิภาพยิ่งขึ้น ส่งผลให้การใช้จ่ายเงินงบประมาณเกิดความคล่องตัว มีเงินไหลเวียนเข้าสู่ระบบเศรษฐกิจก่อให้เกิดการใช้จ่ายเป็นไปตามนโยบายของรัฐบาล

3. อธิบายวิธีการนำไปปฏิบัติว่ามีกระบวนการหรือขั้นตอนอย่างไร มีกลุ่มหรือภาคส่วนใดเข้ามาเกี่ยวข้อง ในขั้นตอนใดบ้าง อย่างไร

ระบบเสริมสร้างความรู้ด้านการเงินการคลังออนไลน์ (MKN Knowledge Online) ใช้ Line Official Account เป็นช่องทางหลักในการติดต่อสื่อสารกับผู้ใช้งาน ประกอบด้วยเมนูหลัก 3 เมนู ได้แก่

1. **ลงทะเบียน** สำหรับเมนูลงทะเบียน ประกอบด้วยเมนูย่อยอีก 3 เมนู ได้แก่ ลงทะเบียน ประวัติการทดสอบ และประเมินความพึงพอใจ
2. **ทดสอบความรู้** ใช้สำหรับลงแบบทดสอบเพื่อวัดความรู้ของผู้ใช้งานในหัวข้อวิชาต่างๆ ตามรอบการทดสอบ
3. **คลังความรู้** เป็นเมนูสำหรับจัดเก็บความรู้ด้านการเงินการคลังเพื่อให้ผู้ใช้งานได้ศึกษา โดยแยกเป็นหมวดหมู่รายหัวข้อวิชา เพื่อให้สืบค้นได้ง่ายในจุดเดียว

ภาพรวมของระบบ MKN Knowledge Online

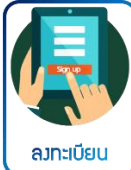
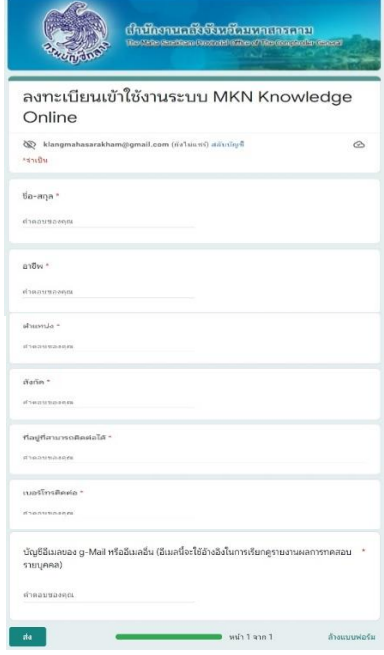


ระบบ MKN Knowledge Online มีกระบวนการและขั้นตอนการทำงาน ดังต่อไปนี้

3.1 MKN Knowledge Online เป็น Line Official Account ซึ่งเป็นช่องทางหลักในการติดต่อสื่อสารกับผู้ใช้งาน (User Interface) ประกอบด้วยเมนูหลัก 3 เมนู ได้แก่ ลงทะเบียน ทดสอบความรู้ และคลังความรู้ ผู้ที่จะใช้งานระบบ MKN Knowledge Online ได้ จะต้องเพิ่มเป็นเพื่อนกับ Line Official Account ชื่อ MKN Knowledge ของสำนักงานคลังจังหวัดมหาสารคามก่อน

3.2 เมนูลงทะเบียน ประกอบด้วยเมนูย่อย 3 เมนู ได้แก่ ลงทะเบียน ประวัติการทดสอบ และประเมินความพึงพอใจ

3.2.1 ลงทะเบียน การเข้าใช้งานระบบ MKN Knowledge Online ครั้งแรก ผู้ใช้งานจะต้องทำการลงทะเบียนเพื่อเข้าใช้งานระบบก่อน โดยคลิกที่เมนูลงทะเบียน และคลิกที่ไอคอน ลงทะเบียน

ขั้นตอน/ เมนู	รายละเอียด	เครื่องมือ	ภาคส่วน ที่เกี่ยวข้อง	ภาพหน้าจอ
เมนู ลงทะเบียน  ลงทะเบียน	ผู้ใช้งานระบบ MKN Knowledge Online ครั้งแรก ลงทะเบียนเพื่อใช้งาน ประกอบด้วยข้อมูล ดังนี้ ชื่อ-สกุล อาชีพ ตำแหน่ง สังกัด ที่อยู่ที่สามารถติดต่อได้ เบอร์โทรศัพท์ติดต่อ และบัญชีอีเมลของ g-Mail หรืออีเมลอื่น (อีเมลนี้ใช้อ้างอิงในการเรียกดูรายงานผลการทดสอบ)	- Google Sites - Google Form - Google Sheets	- บุคลากรของสำนักงานคลังจังหวัดมหาสารคาม - บุคลากรของหน่วยงานของรัฐ - ประชาชนทั่วไป	

3.2.2 ประวัติการทดสอบ เมื่อผู้ใช้งานได้ทำการลงทะเบียนเพื่อใช้งานระบบ รวมทั้ง มีการทดสอบความรู้ตามรายวิชาที่เปิดให้มีการทดสอบความรู้แล้ว ผู้ใช้งานสามารถเรียกดูประวัติการทดสอบความรู้ของตนเองได้ โดยคลิกที่เมนูลงทะเบียน และคลิกที่ไอคอน ประวัติการทดสอบ

ขั้นตอน/ เมนู	รายละเอียด	เครื่องมือ	ภาคส่วน ที่เกี่ยวข้อง	ภาพหน้าจอ
เมนู ประวัติ การทดสอบ  ประวัติการทดสอบ	ผู้ใช้งานระบบเรียกดูประวัติการทดสอบความรู้ของตนเอง ประกอบด้วย ผลการทดสอบความรู้ ภาพรวมทุกหัวข้อวิชา (รายบุคคล) และ ผลการทดสอบความรู้แต่ละหัวข้อวิชา โดยใช้ g-Mail หรืออีเมลอื่นที่ได้ลงทะเบียนไว้	- Google Sites - Google Form - Google Sheets - Google Data Studio - g-Mail หรืออีเมลอื่น	- บุคลากรของสำนักงานคลังจังหวัดมหาสารคาม - บุคลากรของหน่วยงานของรัฐ - ประชาชนทั่วไป	

ตัวอย่าง รายงานผลการทดสอบความรู้ภาพรวมทุกหัวข้อวิชา (รายบุคคล)



ตัวอย่าง รายงานผลการทดสอบความรู้แต่ละหัวข้อวิชา (สำหรับผู้ดูแลระบบ : Admin)

Knowledge MKN		รายงานผลการทดสอบ				สูงสุด	ต่ำสุด	เฉลี่ย	จำนวน
		เรื่อง พระราชบัญญัติความรับผิดชอบทางละเมิดของเจ้าหน้าที่ พ.ศ. 2539				9	3	6.12	17
ชื่อ-สกุล	ตำแหน่ง	สังกัด	อาชีพ	เลือกช่วงวันที่					
ชื่อ-สกุล	วันที่	เวลา	ตำแหน่ง	สังกัด	อาชีพ	คะแนน			
1. นางสาวจรรยา ตามกลาง	24 พ.ค. 65	14:26 น.	คลังจังหวัดมหาสารคาม	สำนักงานคลังจังหวัดมหาสารคาม	รับราชการ	9			
2. นางมณีจันทร์ แสนทิพย์	24 พ.ค. 65	16:13 น.	นักวิชาการเงินและบัญชีปฏิบัติการ	สำนักงานคลังจังหวัดมหาสารคาม	รับราชการ	9			
3. นางสาวดวงทิพย์ ทิพเสน	24 พ.ค. 65	15:19 น.	นักวิชาการคลังปฏิบัติการ	สำนักงานคลังจังหวัดมหาสารคาม	รับราชการ	8			
4. นางรำเพียง รัตนพลแสน	24 พ.ค. 65	16:20 น.	เจ้าพนักงานการคลังชำนาญงาน	สำนักงานคลังจังหวัดมหาสารคาม	รับราชการ	8			
5. นางสาวนภา ทรวงอาจ	24 พ.ค. 65	15:6 น.	นักวิชาการเงินและบัญชีปฏิบัติการ	สำนักงานคลังจังหวัดมหาสารคาม	รับราชการ	7			
6. นางสุนาลี สุระภา	24 พ.ค. 65	15:43 น.	เจ้าพนักงานการคลังชำนาญงาน	สำนักงานคลังจังหวัดมหาสารคาม	รับราชการ	7			
7. นางสาวลัดดาวัลย์ วงษ์ช่าง	24 พ.ค. 65	16:7 น.	เจ้าพนักงานการคลังปฏิบัติการ	สำนักงานคลังจังหวัดมหาสารคาม	รับราชการ	7			
8. นายไพฑูริย์ ปะวะเสนาะ	24 พ.ค. 65	14:46 น.	นักวิชาการคลังชำนาญการ	สำนักงานคลังจังหวัดมหาสารคาม	รับราชการ	6			
9. นางสาวจิตระลา คำวิสิทธิ์	24 พ.ค. 65	14:46 น.	นักวิชาการคลังปฏิบัติการ	สำนักงานคลังจังหวัดมหาสารคาม	รับราชการ	6			
10. นางกัญชลี รัตนเรืองเดช	24 พ.ค. 65	14:57 น.	เจ้าหน้าที่การคลัง	สำนักงานคลังจังหวัดมหาสารคาม	พนักงาน	6			

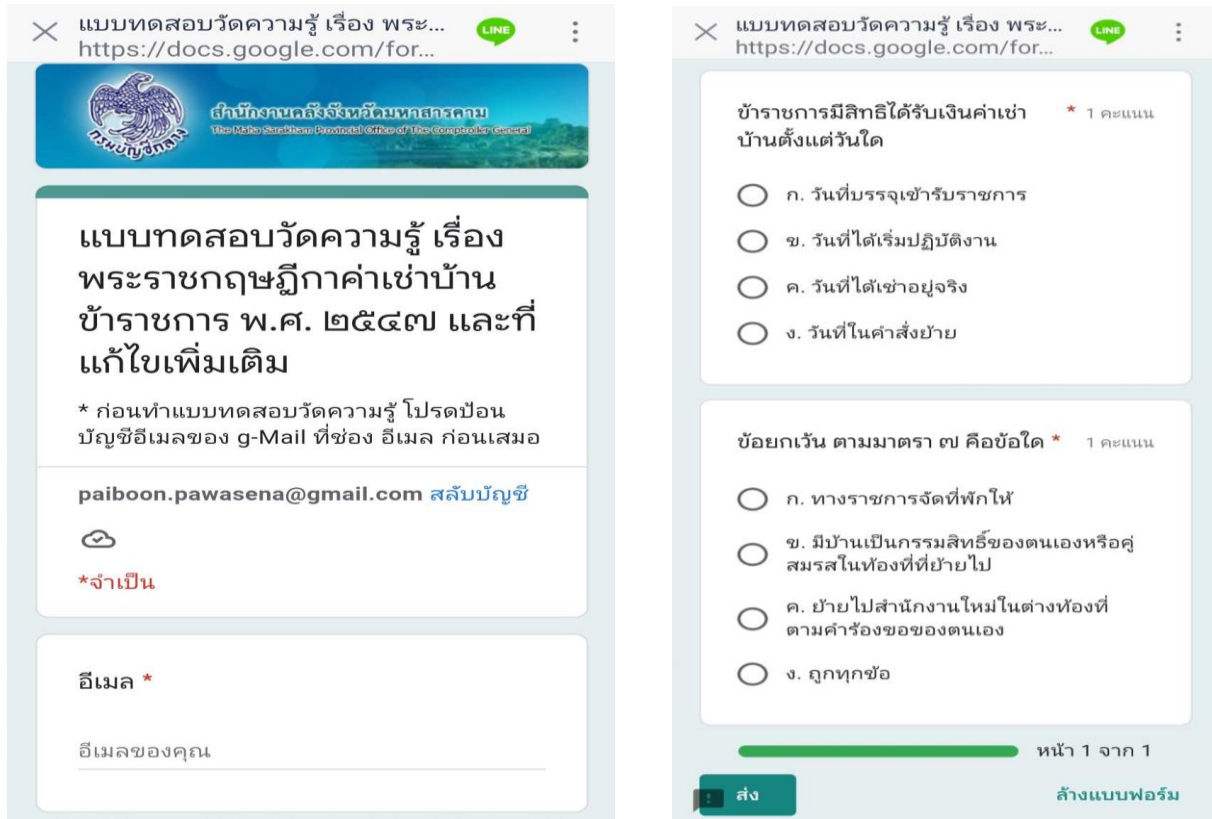
3.2.3 ประเมินความพึงพอใจ เมื่อผู้ใช้งานได้ใช้งานระบบมาระยะหนึ่งแล้ว ผู้ใช้งานสามารถร่วมประเมินความพึงพอใจที่มีต่อระบบได้ โดยคลิกที่เมนูลงทะเบียน และคลิกที่ไอคอน ประเมินความพึงพอใจ

ขั้นตอน/ เมนู	รายละเอียด	เครื่องมือ	ภาคส่วนที่เกี่ยวข้อง	ภาพหน้าจอ
เมนูประเมินความพึงพอใจ 	ผู้ใช้งานระบบร่วมประเมินความพึงพอใจที่มีต่อระบบ	<ul style="list-style-type: none"> - Google Sites - Google Form - Google Sheets - Google Data Studio 	<ul style="list-style-type: none"> - บุคลากรของสำนักงานคลังจังหวัดมหาสารคาม - บุคลากรของหน่วยงานของรัฐ - ประชาชนทั่วไป 	

3.3 เมนูทดสอบความรู้ ใช้สำหรับลงแบบทดสอบเพื่อวัดความรู้ของผู้ใช้งานในหัวข้อวิชาต่างๆ ตามรอบการทดสอบที่ผู้ดูแลระบบกำหนด

ขั้นตอน/ เมนู	รายละเอียด	เครื่องมือ	ภาคส่วนที่เกี่ยวข้อง	ภาพหน้าจอ
เมนูทดสอบความรู้ 	ผู้ใช้งานระบบทำแบบทดสอบเพื่อวัดความรู้ของตนเอง ตามหัวข้อวิชาตามรอบการทดสอบที่ผู้ดูแลระบบกำหนดและตามความสะดวกของตนเอง	<ul style="list-style-type: none"> - Google Sites - Google Form - Google Sheets 	<ul style="list-style-type: none"> - บุคลากรของสำนักงานคลังจังหวัดมหาสารคาม - บุคลากรของหน่วยงานของรัฐ - ประชาชนทั่วไป 	

ตัวอย่าง แบบทดสอบวัดความรู้แต่ละหัวข้อวิชา



3.4 เมนูคลังความรู้ เป็นเมนูสำหรับจัดเก็บความรู้ทางด้านการเงินการคลังเพื่อให้ผู้ใช้งานได้ศึกษา

ขั้นตอน/ เมนู	รายละเอียด	เครื่องมือ	ภาคส่วน ที่เกี่ยวข้อง	ภาพหน้าจอ
เมนู คลังความรู้ 	ผู้ใช้งานระบบ เข้าศึกษาความรู้ ทางด้านการเงิน การคลังที่ผู้ดูแลระบบ จัดเก็บไว้เป็น หมวดหมู่อย่างชัดเจน	- Google Sites - Google Drive	- บุคลากรของ สำนักงานคลัง จังหวัด มหาสารคาม - บุคลากร ของหน่วยงาน ของรัฐ - ประชาชน ทั่วไป	

ตัวอย่าง หมวดหมู่คลังความรู้ทางการเงินการคลัง



4. ผลผลิตและผลลัพธ์ที่สำคัญจากการดำเนินโครงการคืออะไร อธิบายให้ชัดเจนในเชิงสถิติ

ผลผลิต	ผลลัพธ์
1. มีระบบจัดเก็บความรู้ทางการเงินการคลังไว้เป็นหมวดหมู่ทุกหัวข้อวิชา มีการปรับปรุงข้อมูลให้เป็นปัจจุบัน และค้นหาข้อมูลได้ในจุดเดียวแบบ One Stop Service จำนวน 20 หัวข้อวิชา	1. เจ้าหน้าที่ของหน่วยงานของรัฐมีความรู้สำหรับปฏิบัติงานทางการเงินการคลัง ส่งผลให้การเบิกจ่ายเงินงบประมาณเกิดความคล่องตัว เป็นไปตามนโยบายของรัฐบาล ช่วยกระตุ้นเศรษฐกิจของประเทศ
2. มีระบบทดสอบเพื่อวัดความรู้ให้กับเจ้าหน้าที่ของหน่วยงานของรัฐในพื้นที่ อย่างน้อย 2 หัวข้อวิชาต่อเดือน	2. เจ้าหน้าที่ของหน่วยงานของรัฐมีการพัฒนาความรู้ทางการเงินการคลังเพิ่มขึ้นอย่างต่อเนื่อง เป็นปัจจุบัน ทำให้ปฏิบัติงานได้อย่างถูกต้องและมีประสิทธิภาพ
3. มีระบบรายงานผลการทดสอบเป็นรายบุคคลและภาพรวม โดยแสดงเป็นผลคะแนนและภาพกราฟฟิคที่เข้าใจง่าย เฉลี่ยผลคะแนนรายบุคคลเปรียบเทียบกับค่าเฉลี่ยคะแนนภาพรวม	3. สำนักงานคลังจังหวัดมหาสารคามสามารถจัดทำหลักสูตรการฝึกอบรมให้กับบุคลากรของหน่วยงานของรัฐได้ตรงกับความต้องการ
4. มีระบบประเมินความพึงพอใจ จำนวน 1 ระบบ	4. ระบบ MKN Knowledge Online มีการปรับปรุงและพัฒนาให้ดีขึ้นอย่างต่อเนื่อง

5. ประโยชน์ที่ประชาชน/ผู้รับบริการได้รับจากโครงการ ก่อนมีนวัตกรรมและหลังมีนวัตกรรม โดยวัดประโยชน์หรือผลตอบแทนที่ได้รับในระดับจังหวัดหรือกลุ่มจังหวัด

ก่อนมีนวัตกรรม	หลังมีนวัตกรรม
สำนักงานคลังจังหวัดมหาสารคาม	
1. ช่องทางในการให้บริการทางออนไลน์ด้านการพัฒนาบุคลากรทั้งภายในและภายนอกไม่หลากหลาย	1. มีช่องทางในการให้บริการทางออนไลน์สำหรับพัฒนาบุคลากรด้านการเงินการคลังที่ทันสมัยเพิ่มขึ้น
2. ไม่มีระบบสำหรับทดสอบเพื่อวัดความรู้ของบุคลากรทางด้านการเงินการคลัง	2. มีระบบสำหรับทดสอบเพื่อวัดความรู้สำหรับบุคลากรทางด้านการเงินการคลัง
3. ไม่มีข้อมูลในการวิเคราะห์ความรู้ความสามารถและสมรรถนะของหน่วยงานของรัฐทำให้การจัดหลักสูตรฝึกอบรมไม่ตรงกับกลุ่มเป้าหมายและความต้องการ	3. มีข้อมูลในการวิเคราะห์ความรู้ความสามารถและสมรรถนะของหน่วยงานของรัฐสามารถจัดหลักสูตรฝึกอบรมได้ตรงกับกลุ่มเป้าหมายและความต้องการ
เจ้าหน้าที่ของหน่วยงานของรัฐ/ประชาชนทั่วไป	
1. ไม่ได้ได้รับความสะดวกในการใช้บริการ การให้คำปรึกษาแนะนำความรู้ทางด้านการเงินการคลัง	1. ได้รับความสะดวกในการใช้บริการ การให้คำปรึกษาแนะนำความรู้ความเข้าใจทางด้านการเงินการคลัง
2. ไม่ได้ฝึกทดสอบเพื่อวัดความรู้ทางด้านการเงินการคลังของตนเอง	2. ได้ฝึกทดสอบเพื่อวัดความรู้ทางด้านการเงินการคลังของตนเองอย่างสม่ำเสมอ
3. ความรู้ทางด้านการเงินการคลังไม่มีการจัดเก็บไว้ให้บริการเป็นหมวดหมู่ และข้อมูลไม่ครอบคลุมครบถ้วน	3. องค์กรู้ทางด้านการเงินการคลังมีการจัดเก็บไว้ให้บริการเป็นหมวดหมู่ทุกหัวข้อวิชา และสามารถเข้าถึงได้ง่ายในจุดเดียวแบบ One Stop Service

โดยภาพรวมจะเกิดประโยชน์ต่อจังหวัด/กลุ่มจังหวัด และประเทศชาติ เนื่องจากการใช้จ่ายเงินงบประมาณเป็นไปตามเป้าหมายของรัฐบาลและมีประสิทธิภาพ ช่วยกระตุ้นการเติบโตของเศรษฐกิจจังหวัดและประเทศ

6. การพัฒนาที่ยั่งยืนและสามารถขยายผล

ระบบ MKN Knowledge เป็นอีกหนึ่งช่องทางที่มีประสิทธิภาพในการพัฒนาบุคลากรภาครัฐ มีจุดเด่นในเรื่องของระบบทดสอบที่มีการรายงานผลการทดสอบอย่างรวดเร็วและมีประสิทธิภาพ ผู้ใช้งานสามารถศึกษาความรู้ด้านต่างๆ บนคลังความรู้ได้ทุกวัน ตลอด 24 ชั่วโมง (24/7) จากการนำ Line Official Account มาประยุกต์ใช้จะช่วยให้เข้าถึงผู้ใช้งานได้ง่ายและสามารถขยายฐานผู้ใช้งานได้อย่างรวดเร็ว เนื่องจาก Line ได้เข้ามาเป็นส่วนหนึ่งของชีวิตคนในยุคปัจจุบัน ซึ่ง Line Official Account เต็มไปด้วยลูกเล่นมากมายที่ช่วยเพิ่มความสามารถในการติดต่อสื่อสารระหว่างหน่วยงานกับผู้ใช้งาน ที่สำคัญเป็นบริการฟรี และมีการพัฒนา Feature ใหม่ ๆ อย่างต่อเนื่อง ทันสมัยรองรับต่อการเปลี่ยนแปลงในโลกยุคปัจจุบัน อีกทั้ง สามารถขยายการใช้งานไปยังองค์กรปกครองส่วนท้องถิ่น และหน่วยงานของรัฐในพื้นที่จังหวัดมหาสารคามและจังหวัดอื่นๆ ได้